

**T.C.**  
**SİİRT ÜNİVERSİTESİ**  
**YABAN HAYVANLARI KORUMA, REHABİLİTASYON UYGULAMA VE**  
**ARAŞTIRMA MERKEZİ**  
**(SİÜYABANMER)**

**KURUM İÇ DEĞERLENDİRME RAPORU**

**MART 2018-SİİRT**

## İÇİNDEKİLER

A- KURUM HAKKINDA BİLGİLER.....	1
İletişim Bilgileri.....	1
Tarihsel Gelişim.....	1
Misyonu, Vizyonu, Değerleri ve Hedefleri.....	2
Araştırmaya Faaliyetlerinin Yürütüldüğü Birimler.....	3-4
İyileştirmeye Yönelik Faaliyetler.....	4
B.KALİTE GÜVENCESİ SİSTEMİ.....	4
C.EĞİTİM-ÖĞRETİM.....	4-5
Öğrenci Merkezli Öğrenme, Öğretme ve Değerlendirme.....	5
Tanınma ve Sertifikalandırma.....	5
Eğitim-Öğretim Kadrosu.....	5
Ç.ARAŞTIRMA-GELİŞTİRME.....	5
D.YÖNETİM SİSTEMİ.....	5
Yönetim ve İdari Birimlerin Yapısı.....	5
Kaynakların Yönetimi.....	5
Bilgi Yönetim Sistemi.....	6
E.SONUÇ VE DEĞERLENDİRME.....	6-7

## **A. Kurum Hakkında Bilgiler**

### **İletişim Bilgileri**

Kalite Komisyon Başkanı

Merkez Müdürü; Yrd.Doç.Dr. Tuncay TUFAN

Siirt üniversitesi Veteriner Fakültesi Hayvan Besleme ve Beslenme Hastalıkları Anabilim Dalı Merkez Kampüs, 56100, Merkez/ Siirt

Telefon numarası: 0484 223 66 34/3241

GSM : 0544 514 41 72

E-mail: [tuncay-tufan@hotmail.com](mailto:tuncay-tufan@hotmail.com), [tuncaytufan@siirt.edu.tr](mailto:tuncaytufan@siirt.edu.tr)

Web: <http://yabanmer.siirt.edu.tr/>

### **Tarihsel Gelişimi**

Siirt ili topraklarının tümü Dicle Havzası'na girmektedir. Havza, Fırat, Kızılırmak ve Sakarya Havzalarından sonra ülkenin dördüncü büyük su toplama alanıdır. Siirt ili sınırları içerisinde varlığı bildirilen yaban hayvan türleri arasında Kurt, ayı, tilki, domuz, çizgili sırtlan, dağ keçisi, sansar, sincap, vaşak, leopar ve çeşitli kanatlı hayvanlar yer almaktadır.

Yaban hayvanı popülasyonunun oldukça fazla olduğu Siirt ilinde yaban hayvanı hastalıkları ve tedavisinin yanısıra hastalıklardan korunmak amacıyla 2 Şubat 2015 tarih ve 29255 sayılı Resmi resmî gazete ile Yaban Hayvanları Koruma, Rehabilitasyon Uygulama ve Araştırma Merkezi kurulmuştur.

### **Misyon/Vizyon/Değerler ve Hedefler**

#### **Misyonumuz**

Yaban hayvanlarının; türlerin belirlenmesi, korunması, çoğaltılması ve koruma alanları oluşturulması, sağlık problemlerine çözüm bulunması, güçten düşmüş, hasta ve yaralı yaban hayvanlarının bakımı, rehabilitasyonu ve yeniden doğaya kazandırılmasıdır. Bu Misyon ile başladığımız çalışmalardan biri de Üniversitemizin Kezer Yerleşkesine kurulması planlanan ve İlimizde nesli tehlike altına giren Keklik türlerinin kazandırılması için Orman ve Su İşleri Bakanlığı'ndan ve Gıda, Tarım ve Hayvancılık Bakanlığı'ndan gerekli izinlerin alınması ve Keklik Üretim İstasyonunun hizmete sunulması.

#### **Vizyonumuz**

Yaban Hayvanları Koruma, Rehabilitasyon Uygulama ve Araştırma Merkezinin vizyonu, yaralı yaban hayvanların tedavi, bakım ve doğaya salınacaklar için geçici ve salınamayacak durumda olan yaban hayvanları için ise yaşamlarını sürdürebilecekleri sürekli barınak imkanları sunarak doğal yaşamda yaban hayvanların hayatlarını sürdürmelerine yardımcı

olmak, doğal yaşamda yaban hayvanlarının yaşamlarını sürdürebilmeleri hususunda bölge insanını bilinçlendirmek ve gerekli hizmeti sunmaktır. Bu yaklaşımla Yaban Hayvanları Koruma, Rehabilitasyon Uygulama ve Araştırma Merkezi, gelişen dünyada toplum temelli doğa koruma çalışmalarının çoğalması için uğraşır ve biyolojik çeşitliliğin korunmasında kamu kurum ve kuruluş, yerel halk ve özel sektörün bilinç ve etkinliğinin artmasını sağlamayı amaçlar. Bu amaçla ilimizde yaban hayvanlarının neslinin korunmasına öncülük edecek girişimlerde bulunarak; merkezimize Keklik Üretim İstasyonu gibi yeni ünitelerin açılmasına öncülük eder.

### **Değerlerimiz**

- Bilgiyi üretmek ve öğrenmeyi sağlamak için **bilimsellik**,
- Kurumsal eylemsizliğin getireceği sorunları engellemek için **kurumsal kimlik ve gelişim**,
- Misyon ve vizyonun gereklerinin yerine getirilebilmesi için multidisipliner anlayışla **çalışma disiplini**,
- Bilimsel üretimin toplumun hizmetine sunulması gerektiğinin bilinciyle **toplumsal hizmet**,
- Bilimsel üretim, öğretimde mükemmeliyet ve toplumsal katkı sağlamak amaçlarına ulaşabilmenin bir yolu olan **sürekli iyileştirme**,
- Yaptığı işi daha iyi yapabilmek için **değişimi zorlayıcı**,
- Çalışanlarına karşı adil ve paydaşları arasında ayırım yapmadan çeşitliliğe **saygı duyma**.

### **Hedeflerimiz**

- TRC3 bölgesindeki yaralı yaban hayvanlarının tedavilerinin yapılabileceği alt yapıyı oluşturmak
- Yaralı hayvanların bakım ve rehabilitasyonlarının gerçekleştirilebileceği alanlar oluşturmak
- Bölgedeki yaban hayvanlarının envanterinin tutulabileceği bir kayıt sistemi oluşturmak,
- Bölge insanını yaban hayatı konusunda bilinçlendirmek.
- Bilinçsiz avlanma sonucu Siirt ilinde sayısı ciddi oranda azalan yaban hayvanlarından olan bıldırcınlara yönelik; Merkeze bağlı Bıldırcın Ünitesinden elde edilecek yetişkin bıldırcınlardan her yıl belirli sayıda doğaya salınması
- Merkez Müdürlüğümüze Bağlı Bıldırcın Ünitesinin yeni binasının yapım aşaması için hazırlıklara başlanması.
- Merkez Müdürlüğümüze bağlı Keklik Üretim İstasyonunun Kurulması.

## **Araştırma Faaliyetlerinin Yürütüldüğü Birimler**

Hali hazırda merkeze bağlı bir Bildircin Ünitesi bulunmaktadır. Bu ünite bir yandan öğrenciler için teorik eğitimi uygulamalarla destekleyebilecekleri bir ortam sunarken diğer yandan Öğretim elemanlarının ilgili konudaki bilimsel çalışmalarını desteklemektedir. Bu ünite aracılığıyla üniversitemiz akademisyenlerine ARGE imkanları sunmak için birçok bilimsel çalışma gerçekleştirilerek uluslararası (2 adet SCI Exp. Dergide makale ve 1 adet uluslararası kongre sunu) ve ulusal (4 adet ulusal dergide makale ve 1 adet ulusal kongre sunu) dergilerde yayınlanmıştır. Üniversitemiz Kezer Yerleşkesinde yapılması planlanan yeni Bildircin Ünitesi binasının faaliyete geçmesi ile merkezimiz öğrenci-akademik ilişkisini artırarak yeni ARGE çalışmalarına daha uygun bir zeminde hizmet vermeyi hedeflemektedir. Ayrıca Merkezimiz; Orman Su İşleri Bakanlığı ve Gıda, Tarım ve Hayvancılık Bakanlığı'ndan alınacak izinler ile Keklik Üretim İstasyonunun kuruluşunu gerçekleştirerek hem öğrenci odaklı hem de akademisyenlere verdiği desteği ve destek alanını genişleterek hedeflerini daha ileri taşımak için çaba sarf etmektedir.

## **İyileştirmeye yönelik faaliyetler**

Merkez 02.02.2015 tarihinde kurulmuş olup geçici olarak merkez kampüste bulunmaktadır. Merkezin Kezer yerleşkesinde daha modern imkanlarla çalışmalarını gerçekleştirebilecekleri alanların kurulması için çalışmalar devam etmektedir. Bu doğrultuda Belediyeden alınan ruhsat ve Orman ve Su İşleri Bakanlığından alınacak gerekli izinler ile Merkezin altyapısını geliştirmek için üniversite bütçesi kullanılarak Keklik Üretim İstasyonu ve Bildircin Ünitesinin yeni binası kurulması ve 2 volyer yapılarak keklik ve bildircinler için serbest gezinti alanları yapılması planlanmaktadır. Bu konuda resmi yazışmalar ve çalışmalar devam etmektedir.

## **B. Kalite Güvencesi Sistemi**

Merkezimiz misyonu ile uyumlu olacak şekilde stratejik amaç ve hedeflerini, bu amaç ve hedeflere ulaşmak için yapılması gereken faaliyetleri planlar ve yürütür.

Siirt il alanı Doğu Anadolu yapraklı orman kuşağı ile Güneydoğu Anadolu bozkır kuşağı arasındadır. Toros Dağları'nın Güneydoğu Toroslar adıyla anılan bölümleriyle, buradan kuzeye doğru uzanan plato ve dağlarda önemli ölçüde azalmış meşe ağaçları vardır. Siirt ili topraklarının tümü Dicle Havzası'na girmektedir. Havza, Fırat, Kızılırmak ve Sakarya Havzalarından sonra ülkenin dördüncü büyük su toplama alanıdır. Siirt ili sınırları içerisinde

varlığı bildirilen yaban hayvan türleri arasında Kurt, ayı, tilki, domuz, çizgili sırtlan, dağ keçisi, sansar, sincap, vaşak, leopar ve çeşitli kanatlı hayvanlar yer almaktadır. Siirt ilinin de içine girdiği Dicle havzasında yaban hayvanları popülasyonunun oldukça fazla olması nedeniyle söz konusu merkez kurulmuştur.

Siirt ili Orman ve Su İşleri Müdürlüğüyle yapılan görüşmeler neticesinde projeler hazırlanmış söz konusu projeler Orman ve Su İşleri Bakanlığına Sunulmuştur. Hazırlanan projelerin gerek iç paydaşlarımıza (üniversite) gerekse dış paydaşlarımıza (Orman ve Su İşleri Müdürlüğü) tanıtılmasıyla paydaşların kalite güvence sistemine katılımı sağlanmıştır.

Araştırma politikamızda sanayi, endüstri ve sektör ile işbirliği yaparak, ulusal ve uluslararası ortak projeler yürütmek, nitelikli bilimsel çalışmaları desteklemek ve yürütmek, öğrenci ve öğretim elemanlarının niteliklerini geliştirmek ve bilimsel başarılarını desteklemek yer almaktadır. Ayrıca Merkezimizin onayı ile yürütülen bilimsel çalışmaların ulusal ve uluslararası SCI, SCI Expanded, hakemli dergilerde yayınlanması, seminer, sempozyum, konferans, kongre gibi bilimsel faaliyetlerde kullanılması, merkezimizin kalite güvence sistemi içerisinde yer almaktadır.

2016-2017 yıllarında merkezimizde (bıldırcın, koyun türleri ile yapılan çalışmalar) yürütülüp başarı ile tamamlanan çalışmalardan SCI Expanded 2, ULAKBİM'de 6, ulusal hakemli dergilerde 2, uluslararası hakemli dergilerde 1 çalışma yayımlanmıştır.

### **C. Eğitim-Öğretim**

Siirt Üniversitesi Yaban Hayvanları Koruma Rehabilitasyon Uygulama ve Araştırma Merkezi kurulurken Siirt ilinin içinde bulunduğu Dicle havzası durumu ve coğrafik yapısı göz önüne alınmış ve bölgede yaban hayvanları popülasyonunun oldukça yoğun olduğu görülmüştür. Bu nedenle ilgili merkez kurularak yönetmeliği hazırlanmış, misyonu ve vizyonu belirlenmiştir.

### **Öğrenci Merkezli Öğrenme, Öğretme ve Değerlendirme**

Siirt Üniversitesi Yaban Hayvanları Koruma Rehabilitasyon Uygulama ve Araştırma Merkezi hasta, yaralı, güçten düşmüş, bakıma muhtaç yaban hayvanlarının tedavisi, rehabilitasyonu, korunması ve ardından doğaya salınımını gerçekleştirme sorumluluğuyla kurulmuştur. Doğaya salınımı mümkün olmayacak yaban hayvanları merkez bünyesinde barındırılacak ve bu sayede Üniversitenin ilgili fakültelerinin öğrencileri için teorik bilgiyi uygulamayla pekiştirerek yaban hayvanları ve yaban hayatı hakkında detaylı ve kalıcı bilgiye sahip olmaları sağlanabilecektir.

## **Tanınma ve Sertifikalandırma**

Merkezimize internet yoluyla <http://yabanmer.siirt.edu.tr/> web adresinden ulaşım sağlanabilir. Ayrıca merkezimizde yapılan faaliyetler ile ilgili Üniversitemizden alınan izin ile zaman zaman yerel ve ulusal medyaya bilgi paylaşımı yapılmaktadır. Merkeze öğrenci kabulü yapılmamakta olup gerekli üniversitenin ilgili fakültelerinde bulunan öğrenciler için uygulama dersleri ve staj uygulamaları merkez bünyesinde gerçekleştirilebilecektir.

## **Eğitim- Öğretim Kadrosu**

Merkez bünyesinde 1 Müdür, 2 Müdür yardımcısı, 1 geçici görevlendirilmiş memur, 3 hizmetli, 5 yönetim kurulu üyesi ve 4 danışma kurulu üyesi bulunmaktadır. Siirt Üniversitesi Merkezi kütüphane ve Bilgisayar laboratuvarı kullanılarak kaynaklara erişilebilecektir.

## **Ç. Araştırma-Geliştirme**

Siirt Üniversitesi Yaban Hayvanları Koruma Rehabilitasyon Uygulama ve Araştırma Merkezi proje ekibi Bölge yaban hayatının izlenmesi, gelişimi, Üniversitenin ilgili fakültelerinin öğrencileri için uygulama alanı oluşturmak için gerekli amaç ve stratejileri belirleyerek bu amaç ve stratejilere ulaşabilmeyi sağlayacak hedefler için projeler hazırlamaktadır. Bu projeler bir yandan eğitim öğretim alanına ve bilimsel yayınların hazırlanmasına katkı sunarken diğer taraftan yaban hayatının gelişimine katkı sunacaktır. Ayrıca Merkezimize bağlı Bildircin Ünitesi araştırmacılara merkez müdürlüğünden alınacak izinler doğrultusunda bildircin temininde destek vermektedir. Merkezimi araştırmacılara 2016-2017 yılı içerisinde sunduğu araştırma imkânı ile 2 projeye ve 7'den fazla araştırmaya hayvan teminini sağlamış. Bu araştırmalardan 2 adet proje, 2 adet SCI yayın ve 2 adet ulusal yayın üretilmiştir. Merkezimize kurulması planlanan Keklik Ünitesi ile araştırmalar için yeni alt yapıların oluşturulması planlanmaktadır.

## **D. Yönetim Sistemi**

### **Yönetim ve İdari Birimlerin Yapısı**

Yönetim politikamız;

- 1- Öğrencilere mesleki becerilerinin artırılmasına yönelik eğitim, uygulama faaliyetlerini ve yönetim sistemini benimsemek,
- 2- Eğitim/öğretim faaliyetlerinin geliştirilmesi, güncellenmesi ve yürütülmesinde iç ve dış paydaşları önemsemek ve etkin/yeterli çıktılar ile paydaşlara katkı sağlamak,

- 3- Eğitim/öğretim, araştırma/geliştirme ve her türlü hizmet alanlarını geliştirerek, güncel ve dinamik yönetim sürecini sürdürmek.

## **Yönetim Organı**

### **Merkezimizin yönetimi**

- Müdür
- Müdür Yardımcıları
- Yönetim Kurulu
- Danışma Kurulu

## **Kaynakların Yönetimi**

### **İdari ve Destek Personeli ihtiyacı:**

İhtiyaç bulunan alanla (yazı işleri, mutemet, sekreter vb) ilgili olarak Personel İşleri Daire Başkanlığına başvurularak ilgili alana gerekli personel temini sağlanır. Merkezimizin yazı işlerini yürütmesi için 2018 yılı içerisinde Rektörlük tarafından 1 personel görevlendirildi.

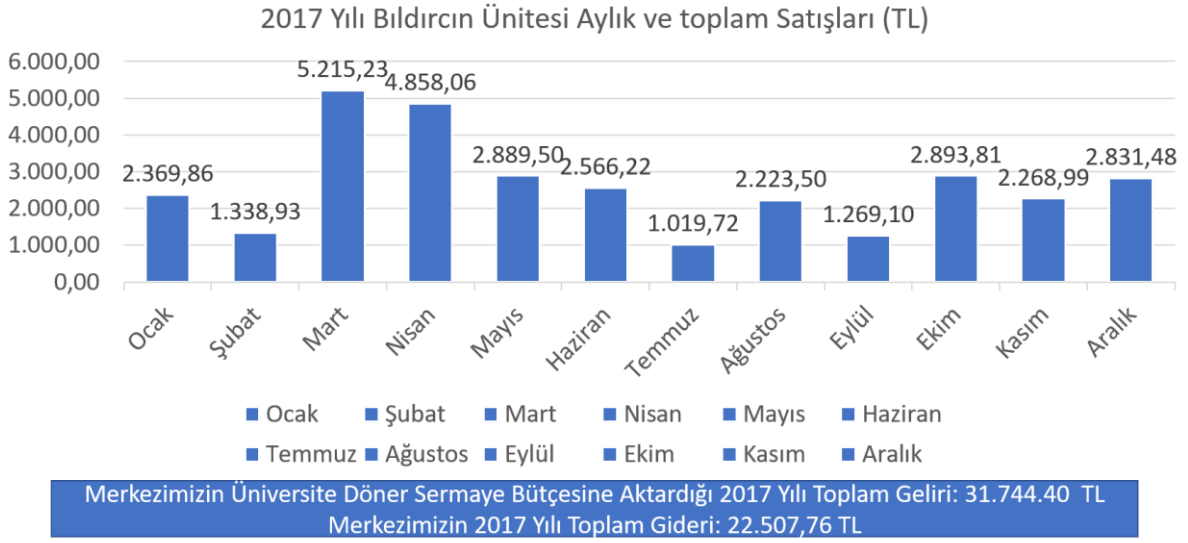
### **Cihaz/ Malzeme İhtiyacı:**

İhtiyaç duyulan malzemeler belirlendikten sonra bu malzemelere ait yaklaşık maliyet ve teknik şartnameler hazırlanarak Rektörlük makamı oluru ile İdari ve Mali İşler Daire Başkanlığına iletilir. Yapılan ihalenin ardından malzemeler merkeze kazandırılır. Merkezimiz 2017 yılı içerisinde yapmış olduğu mali harcamalar aylara göre aşağıdaki tabloda görülmektedir.

Merkezimiz bağlı olarak üretim odaklı faaliyet gösteren Bıldırcın Ünitesi'nde elde edilen ürünler (yumurta, civciv ve farklı yaş aralığında bıldırcın ve damızlık bıldırcın) üniversitemize bağlı olarak faaliyet gösteren satış ofisi aracılığı ile tüketicilere ve yetiştiricilere sunulmaktadır. Bu sayede üniversitemizde üretim odaklı bir merkez olarak faaliyetlerimizi sunmaktayız. 2017 yılı içerisinde merkezimizde üretim ve araştırma odaklı satışa sunulan yumurta ve bıldırcınlardan (farklı günlerdeki canlı bıldırcın ve diğer vs.) elde edilen yaklaşık gelir ve gider aşağıdaki tabloda sunulmuştur (Tablo 1)



Tablo 1. 2017 Yılı Bildircin Ünitesi Aylık ve toplam Satışları (TL)



### Bilgi Yönetim Sistemi

Merkezde çalışma yapacak öğretim elemanlarının çalışmaları için merkezimizden izin almaları gerekmektedir. Araştırma konu başlığı, gerekli hayvan sayısı, alet ve ekipmanlar araştırmacıların merkezimize EBYS üzerinden başvuruları değerlendirilerek başvuru sırasına, merkezin üretim durumu ve alet ve ekipmanların uygunluğuna göre gerekli izinler verilmektedir. Araştırmacıların yapmış olduğu çalışmalarından elde edilen çıktılar merkezimizin faaliyet raporuna işlenmektedir.

Merkez yapacağı çalışmaları yazılı ve görsel medya üzerinden kamuoyuna duyuracaktır. Bu amaçla web sayfası ([www.yabanmer.siirt.edu.tr](http://www.yabanmer.siirt.edu.tr)), görsel medya (AA, TRT, kanal 56) ve radyo programlarıyla kamuoyu bilgilendirmesi yapılacaktır.

### E.Sonuç ve Değerlendirme

Siirt Üniversitesi Yaban Hayvanları Koruma Rehabilitasyon Uygulama ve Araştırma Merkezi kurulduğu günden itibaren bölge yaban hayatı ile ilgili araştırmalar yapmış, Orman ve Su İşleri İl Müdürlüğü ile toplantılar gerçekleştirmiş, bölgedeki hayvan popülasyonu ile ilgili araştırmalar gerçekleştirmiştir. Bu araştırmalar neticesinde merkez kurulmuştur. Hali hazırda Keklik Üretim İstasyonunun kuruluşu ile ilgili çalışmalar devam etmekte olup, merkez bünyesinde Bildircin Ünitesi bulunmakta olup bu ünite ile öğrencilere eğitim hizmeti sunulmakta, Keklik Üretim İstasyonunun kuruluşu ile ilgili çalışmalar devam etmekte olup, akademisyenlere bilimsel çalışmalar için imkanlar sağlanmakta, Siirt ili için yetiştiriciliğini

yapmak isteyenlere yeni bir iş imkânı sunmakta hem de doğaya bıldırcın salınımı yapılarak doğal dengeye katkı sağlanmaktadır.